

## Tinjauan Mata Kuliah

Penelitian adalah metode ilmiah yang di dalamnya memuat kajian yang rasional serta empirik. Selain itu, penelitian dilakukan melalui prosedur yang sistematis, sehingga bersifat logis. Untuk itulah, pemahaman peneliti dalam metodologi penelitian sangat berpengaruh terhadap hasil penelitian yang dilakukannya. Penggunaan strategi dan desain yang tepat, pengembangan instrumen, teknik sampling, pengolahan data, hingga penyusunan proposal penelitian dan laporan penelitian akan memberi dampak yang berarti terhadap kualitas hasil penelitian. Dengan demikian, seorang peneliti, tidak hanya ahli (*expert*) dalam bidang yang ditelitinya, tetapi juga harus paham tentang metodologi penelitian.

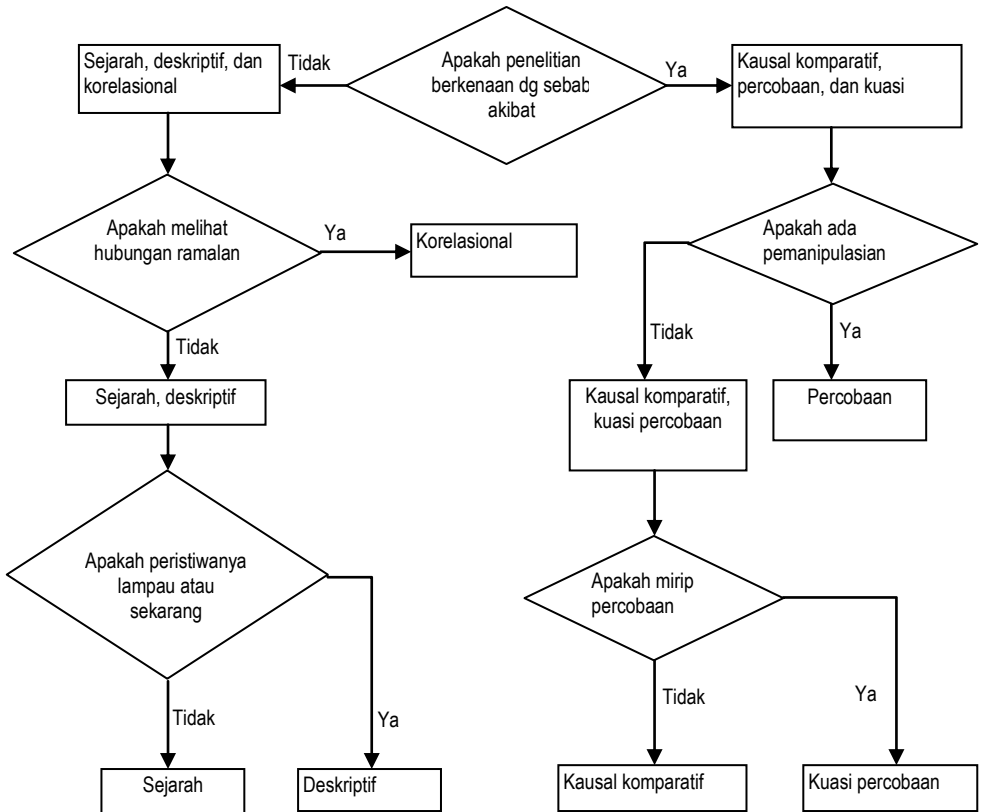
Agar pembaca, dalam hal ini mahasiswa, lebih mudah mempelajari dan memahami teori metodologi penelitian, maka modul ini penyajiannya diawali dengan landasan filosofis dari metodologi penelitian (Modul 1). Bahasan selanjutnya adalah proses penelitian. Kajiannya meliputi langkah-langkah dalam melakukan penelitian yang dimulai dari bagaimana mengembangkan permasalahan, tinjauan teori atau tinjauan pustaka, pengembangan instrumen, serta pengolahan data (Modul 2).

Modul berikutnya dari Modul 3 hingga Modul 5 mengkaji berbagai jenis strategi penelitian, yakni kuantitatif, kualitatif, serta strategi penelitian campuran. Dalam ketiga modul tersebut dibahas secara lengkap tentang konsep, karakteristik, dan langkah-langkah penelitian yang dilakukan. Dengan memahami ketiga modul di atas, maka pembaca diharapkan dapat mempunyai landasan yang jelas dalam memilih strategi penelitian yang digunakan, sehingga akan dihasilkan penelitian yang valid. Untuk melengkapi kajian yang metodologinya banyak digunakan dalam penelitian pendidikan, maka modul ini juga membahas tentang penelitian tindakan (Modul 6), serta penelitian dan pengembangan. Harapannya adalah penelitian tindakan banyak direkomendasikan untuk digunakan oleh guru dalam penelitiannya. Dengan menggunakan Penelitian Tindakan, guru dapat melakukan penelitian yang bersamaan dengan pelaksanaan tugasnya sehari-hari.

Tiga modul berikutnya, Modul 8 sampai dengan Modul 10 membahas secara lebih mendalam materi tiga jenis penelitian kuantitatif, yakni penelitian eksperimen, survei, dan penelitian korelasional. Ketiga jenis penelitian ini dibahas dengan alasan bahwa penelitian-penelitian pendidikan banyak menggunakan tiga jenis penelitian ini. Peneliti diharapkan lebih paham tentang perbedaan antara jenis-jenis penelitian tersebut.

Penutup dari bahasan modul ini membahas pengolahan data (Modul 11), serta penulisan proposal dan laporan hasil penelitian (Modul 12). Bahasan ini disusun dengan harapan mahasiswa memahami uji-uji statistik yang dapat digunakan dalam penelitiannya, penyusunan proposal dan laporan penelitian berdasarkan jenis penelitian yang dilakukan.

Penyusunan alur atau peta konsep penelitian sedikit agak sulit. Secara umum Penelitian penelitian menurut jenisnya dapat dibedakan dalam dua jenis, yakni Kuantitatif dan Kualitatif. Tetapi dalam perkembangannya muncul jenis penelitian ketiga, yakni campuran antara keduanya, yakni Kuantitatif – Kualitatif. Penyebutan mana yang lebih dulu dan diakhir bergantung dari urutan dilakukannya penelitian, dapat KUAN – kual atau KUAL – kuan. Yang ditulis huruf besar berarti lebih dulu dan yang menjadi focus utama penelitian. Klasifikasi penelitian menurut fungsinya dapat dibedakan menjadi penelitian dasar, terapan, dan evaluasi. Menurut desainnya, dapat dibedakan menjadi penelitian eksperimen dan Non eksperimen. Eksperimen terdiri dari eksperimen murni, kuasi, dan subjek tunggal, sedangkan non eksperimen terdiri dari analitik, deskriptif, ex pos facto, dan korelasional. Terakhir menurut teknik dan pengumpulan datanya dapat dibedakan menjadi observasi, angket, tes, wawancara, dokumen, etnografi. Selain itu klasifikasi penelitian dapat juga dapat dibedakan menurut sejarah, eksperimen, dan survey. Untuk itu menyusun alur atau skema penelitian harus berdasarkan klasifikasinya. Berikut menurut Ruseffendi (1991) diberikan langkah bagaimana kita menelusuri penelitian menurut metodenya.



### Penelusuran Penelitian

Untuk memberikan umpan balik bagi mahasiswa, pada setiap akhir kegiatan disajikan tiga jenis penilaian, yakni latihan, kasus, serta tes formatif. Untuk merefleksi tingkat pemahaman mahasiswa, pada akhir setiap modul disajikan kunci jawaban tes formatif. Mahasiswa dapat menilai sendiri berapa kemampuan pemahaman yang dimilikinya.

Selamat bekerja!

**Peta Kompetensi  
Metode Penelitian Pendidikan/MIPK5201/4 SKS**

